

**Sylwia Wesółowska**  
Książnica Pomorska  
w Szczecinie

**Stargardia**  
Tom III, 2003

## **Cerkwica – dzieje wsi do 1945 roku\***

*Wsi swobodna, szczęśliwy kto ciebie się ima;  
niekształtne twoje zyski, prawda, ale trwałe.*

Ignacy Krasicki

Bogactwem wsi pomorskiej, oprócz ziemi i ludzi są kultura i tradycje, ukształtowane przez stulecia, a korzeniami sięgające czasów pradziejowych. Burzliwe losy tych ziem spowodowały, że wiele wartości tego dziedzictwa utracono bezpowrotnie, inne wciąż można jeszcze uratować.

Odkrywanie dziedzictwa kulturowego wsi pomorskiej nie jest rzeczą prostą. Gwałtowne przesunięcie granic państwa polskiego po II wojnie światowej spowodowało zmiany określane jako przerwanie ciągłości kształtowania środowiska kulturowego. Przez blisko pół wieku zamieszkiwania w „nowej ojczyźnie” mieszkańcy traktowali i nadal traktują ślady dawnej kultury, jako obce. Dlatego, tak ważne jest podejmowanie działań, które pozwolą zrozumieć sens i znaczenie przywracania pamięci zbiorowej, tak aby specyfika regionu, miejscowości czy miejsca spowodowana uwarunkowaniami historycznymi i politycznymi stała się wartością tworzącą jego tożsamość kulturową.

Cerkwica (*Zirkwitz*)<sup>1</sup> ulokowana jest przy skrzyżowaniu dwóch ważnych w tym rejonie Pomorza dróg. Historyczną trasę Kamień Pomorski (*Cammin*) – Trzebiatów (*Treptow a.d. Rega*) przecina tu droga z Gryfic (*Greifenberg*) do Rewala (*Rewahl*). Do Kamienia Pomorskiego jest stąd ok. 23 km na pld. - zach., do Trzebiatowa 12 km na pln. - wsch., do Gryfic także 12 km na pld. pld. - wsch., zaś do Rewala ok. 10 km na pln. – zach.

Okolo 1,5 km na pln. – zach. od wsi w pobliżu drogi na Gocławice (*Gützelfitz*) położony jest dawny folwark wspomagający bez oddzielnej nazwy, a nieco ponad 1 km od tego miejsca leżała osada również należąca do Cerkwicy - Duszyce (*Heidehof*). Blisko wsi znajdują się ponadto Mojszewo (*Groß Moitzow*) przy drodze na Karnice (*Karnitz*) i Mojszewko (*Klein Moitzow*) przy drodze do Modlimowa (*Muddelmow*). Przez Karnice i w okolicy Duszyce przebiegała linia kolejowa relacji Kamień Pomorski

\* Tekst niniejszy jest poprawioną i poszerzoną wersją referatu wygłoszonego podczas I Konferencji Naukowej pt. „Dzieje wsi pomorskiej”, Dygowo 27-28 czerwca 2002 r.

<sup>1</sup> W nawiasach kursywą podano nazwy miejscowości obowiązujące do 1945 r.

– Trzebiatów rozebrana w 1945 r. Najbliższa obecnie stacja kolejowa znajduje się w oddalonym o 3 km na zach. Paprotnie (*Parpart*). Jest to stacja kolei wąskotorowej relacji Gryfice – Rewal - Trzebiatów.

Wieś położona jest na Równinie Gryfickiej w strefie oddziaływania klimatu morskiego charakteryzującego się stosunkowo małymi różnicami między temperaturą lata i zimy, dużą wilgotnością powietrza, znaczną ilością dni z silnymi wiatrami oraz dość długim okresem wegetacji. Gleby bielcowe, głównie utworzone z glin zwałowych oraz piasków naglinowych zaliczane są do III klasy bonitacyjnej.

W pobliżu Cerkwicy brak jest większych cieków wodnych, teren jest płaski, prawie bezleśny. Niewielkie lasy znajdują się między Cerkwicą a Mojszewem oraz na pld. – wsch. od parku podworskiego. Większe kompleksy leśne położone są w okolicach Paprotna i dalej w tym kierunku w okolicach Świerzna (*Schwirszen*). Sama wieś położona jest u stóp niewielkiego wyniesienia (38 m n.p.m.) o nazwie Dzwonnik (*Glockenberg*), o stromych stokach od zach. i pld., na jego szczycie umiejscowiony jest gotycki kościół, a nieco poniżej cmentarz.

Wieś wielodrożnica, główną osią założenia jest droga o ogólnym przebiegu z ptn. na pld., która bierze swój początek u stóp wzgórza kościelnego, przecina szosę Kamień Pomorski – Trzebiatów. Za skrzyżowaniem po obu stronach drogi prowadzącej do zabudowań folwarcznych zachowało się kilka budynków należących do dawnej kolonii mieszkaniowej, ponadto zabudowa inwentarska folwarku, dwór oraz budynek mleczarni i zajazdu (wszystkie pochodzące z XIX-XX w.).

Obecnie w krajobrazie wsi dominują osiedla bloków jedno i dwupiętrowych powstałych po roku 1969 w związku z umieszczeniem w Cerkwicy siedziby Państwowego Ośrodka Hodowli Zarodowej.

Wieś należy do grupy miejscowości o starej metryce. Badania archeologiczne prowadzone jeszcze przed II wojną światową potwierdziły istnienie na tym terenie osadnictwa w okresie brązu. Jednak w dawnym Muzeum Regionalnym w Trzebiatowie (*Heimatmuseum Treptow*) przechowywano pochodzący z epoki kamienia krzemienny grocik strzały zlokalizowany na pld. - wsch. od zabudowań podworskich w Cerkwicy, oraz datowane na IV okres epoki brązu dwie siekierki tulejkowate. Sensacją archeologiczną było znalezienie w 1925 roku w kurhanach w Mojszewku zabytków brązowych z III okresu epoki brązu oraz importów rzymskich z I i II wieku n.e. (w pierwszym odkryto naramiennik brązowy, 2 szpile z brązu, brązowy miecz i 4 naczynia, zaś w drugim z kurhanów 2 brązowe okucia rogu do picia, paciorki szklane, złoty wisiorek i sprzączkę do pasa, które stanowiły wyposażenie zmarłego pochowanego w obrządku szkieletowym)<sup>2</sup>. W opracowaniu Ludwiga Wilhelma Brügemanna i późniejszym Heinricha Berghausa znajdują się wzmianki o istniejących

<sup>2</sup> I. Skrzypek, *Archeologiczne dokonania Johanna Malotkiego w rejonie Trzebiatowa*, w: Trzebiatów – historia i kultura II. Materiały z konferencji, Trzebiatów, 17-18 maja 2001, red. W. Łysiak, Poznań 2001, s. 18; W. Filipowiak, *Z pradziejów powiatu gryfickiego*, „Szczecin”, 1962, Z. 9/10, s. 11.

w samej Cerkwicy kurhanach, przy których miał jakoby przemawiać tamtejszy pastor,<sup>3</sup> natomiast w notatkach Johanna Malotkiego zachowała się informacja, że w latach 1782 i 1790 odkryto w Cerkwicy kurhany<sup>4</sup>. Znaleźiska te choć nieliczne pozwalają określać Cerkwicę mianem starej pomorskiej wsi.

Po raz pierwszy nazwa miejscowości w formie „Szirkwitz” pojawia się w dokumencie datowanym na 29 VI 1270 roku, gdzie jako świadek czynności prawnej księcia Barnima I występuje „Albertus de Szirkwitz plebanus”<sup>5</sup>, nieco później w innym dokumencie nazwa miejscowości brzmi „Czukowitz”<sup>6</sup>. 1 VI 1287 roku sporządzono w Cerkwicy („Circuiz iuxta Trebetow”) akt darowizny wsi „Dresow” [niekiedy identyfikowana z miejscowością Dreżewo (*Dreskow*)] żeńskiemu klasztorowi norbertanek w Trzebiatowie<sup>7</sup>. W roku 1303 biskup kamiński Henryk podporządkował wieś „Cyrkevitz” kapitule katedralnej, a w roku 1314 rejestr dokumentów katedry w Kamieniu Pomorskim odnotowuje fakt przekazania scholastykowi Johannowi i jego następcom wsi Kahlen (obecnie Kaleń) w zamian za zrzeczenie się 20 marek renty ze wsi „Cyrkevitz”<sup>8</sup>. W roku 1321 wymienia się niejakiego Teślawa z Cerkwicy („Tezlaus de Cirkevitz”), zaś w 1327 r. księdza Arnolda („Arnoldum sacerdotem, rectorem quondam in Cirkevitz”), o którym wiadomo, że w okresie konfliktu między Trzebiatowem a Gryficami o żeglugę na Redze, ksiądz ów został przez Radę gryficąk arestowany, przetrzymywano go w lochu miejskim pod ratuszem, a następnie wywleczonemu poza miasto i przywiązanemu do słupa grożono spalaniem - nietrudno zatem się domyślić po której ze stron się opowiedział<sup>9</sup>. Dokument z 22 VIII 1332 roku wylicza wśród świadków, kolejnego proboszcza również Alberta („Albertus in Cirkevitz ecclesiarum rectores”)<sup>10</sup>. Znacznie później bo na mapie Eilharda Lubinusa z 1618 roku nazwa miejscowości brzmi „Cirkevitz”.

Nazwę miejscowości językoznawcy wywodzą od słowiańskiego wyrazu „cerkiew” oznaczającego dawniej każdy kościół, a wręcz każdą świątynię. Budowa nazwy wskazuje, że była w tej miejscowości świątynia i to na tyle ważna, że właśnie od niej utworzono nazwę osady, w związku z tym niekiedy wymienia się Cerkwicę jako miejsce kultu pogańskiego<sup>11</sup>.

<sup>3</sup> L.W. Brügemann, *Ausführliche Beschreibung des gegenwärtigen Zustandes des Königl. Preussischen Herzogthums Vor- und Hinter Pommern*, Thl. II, Bd. I, Stettin 1784, s. 460; H. Berghaus, *Landbuch des Herzogthums Pommern und des Fürstenthums Rügen Enthaltend Schilderung der Zustände dieser Lande in der zweiten Hälfte des 19 Jahrhunderts*, Bd. VI, Tl. II, Anklam 1870, s. 1009.

<sup>4</sup> Archiwum Muzeum Narodowego w Szczecinie,teczka nr 258.

<sup>5</sup> *Pommersches Urkundenbuch* (dalej: PUB), Bd. II, Abt. I, nr 916, Stettin 1881.

<sup>6</sup> PUB, Bd. II, Abt. I, nr 917; dok. ten datowany również na 1270 r. jest falsyfikatem sporządzonym w latach późniejszych XIII w. por., R. Kiernowski, „Kłodona” – Kłodzień, wczesnośredniowieczna osada pomorska, „Studia Wczesnośredniowieczne”, 1953, t. 3, s. 132.

<sup>7</sup> PUB, Bd. III, Abt. I, nr 1426, Stettin 1888.

<sup>8</sup> PUB, Bd. V, nr 2880, Stettin 1905.

<sup>9</sup> PUB, nr 4335, Stettin 1934. ; S. Rzeszowski, *Z dziejów Gryfic*, w: *Ziemia Gryficka* (1969), red. T. Białecki, Szczecin 1971, s. 76-77.

<sup>10</sup> PUB, Bd. VIII, nr 4983, Köln-Graz 1961.

<sup>11</sup> W. Filipowiak, *Słowiańskie miejsca kultowe Pomorza Zachodniego w świetle badań archeologiczno-toponomastycznych*, „Przegląd Zachodniopomorski”, 1967, nr 5, s. 5-15.

Wśród wielu nazw miejscowych na Pomorzu odnoszących się do zjawisk kulturowych, w tym wyrazów określających zjawiska powstałe w wyniku działalności człowieka, jak np. wsie, osady, grody tylko raz wystąpił wyraz „cerkiew”<sup>12</sup>. Na Rugii znajduje się miejscowość Zirkow, o podobnej etymologii, w której to powstała jedna z pierwszych na wyspie parafii katolickich<sup>13</sup>.

Prawdopodobnie nazwa miejscowości, informacje o istniejącym tu od dawna kościele, oraz fakt położenia na trasie przejazdu biskupa Ottona z Bambergu podczas pierwszej wyprawy misyjnej (1124-1125) spowodował powstanie teorii o masowym chrzcie pogan w Cerkwicy.

W żadnym ze znanych żywotów Ottona z Bambergu opisujących wyprawy pomorskie nie występuje wzmianka o Cerkwicy<sup>14</sup>. Pojawia się natomiast informacja o tajemniczej miejscowości, w której św. Otton przekroczył rzekę Regę, chrzcił i nakazał budowę kościoła św. Krzyża. Mowa tu o słynnej Clodonie lub Dodonie<sup>15</sup>, przez wielu utożsamianej z miejscowością Kłodkowo (*Klätkow*) w pow. gryfickim, ze względu na podobieństwo nazw i położenie nad wspomnianą rzeką. Niemniej kwestia lokalizacji owej Clodony od dawna była przedmiotem sporów i spekulacji naukowych. Tak już w XV wieku przeróbka merytoryczna tekstu Ebona wprowadza w miejsce Clodony nazwę Koszalina, w wieku następnym Johann Bugenhagen w „Pomeranii”, a za nim Tomasz Kantzow umieszczają Clodonę w Dobrej. W wieku XIX pojawiają się próby umiejscowienia jej m.in. w Goleniowie, Gryficach, Dziadowie, Kłodkowie, Trzebiatowie i w Cerkwicy<sup>16</sup>. Głównym argumentem było istnienie tu od dawna kościoła, o którym w Kłodkowie np. brak informacji, a wiadomo, że takowy miał tam istnieć. Ponadto w tzw. „Fragmencie stargardzkim” zawierającym wyjątki z opisu Ebona, na marginesie relacji o Clodonie, ktoś w XIV wieku dopisał „Dodinensem locum, quem dicunt quidam fuisse cyrcowycze”. Głosę tę wykorzystał Georg Haag do ukucia hipotezy o położeniu Clodony w Cerkwicy, oddalonej od Kłodkowa o 9 km na zach.<sup>17</sup>

<sup>12</sup> E. Rzetelska-Feleszko, J. Duma, *Językowa przeszłość Pomorza Zachodniego na podstawie nazw miejscowych*, Warszawa 1996, s. 287.

<sup>13</sup> B. Metz, *Der Übergang von slavischen zu deutschen Kirchengemeinden*, „Zeszyty Kulickie”, Nr 2 (2001), s. 102.

<sup>14</sup> Św. Ottona z Bambergu żywot z *Prüfenigen*, Monumenta Poloniae Historica nova series, t.7, cz. 1, Warszawa 1966; Ebo, *Żywot św. Ottona biskupa bamberskiego*, Monumenta Poloniae Historica nova series, t.7, cz. 2, Warszawa 1969; Herbord, *Dialog o życiu św. Ottona biskupa bamberskiego*, Monumenta Poloniae Historica nova series, t.7, cz. 3, Warszawa 1974.

<sup>15</sup> Formę *Dodona*, *dodinensis locus* zawiera najdawniejszy przekaz tekstu Ebona zawarty w *Colbregae 1681* (ed. princ.), s. 154. Stała się ona podstawą dla lokowania Clodony m.in. w Dobrej lub Dziadowie (Dadow). Powstała prawdopodobnie w wyniku pomyłki paleograficznej (cl>d).

<sup>16</sup> R. Kiersnowski, op. cit., s. 119; zwolennikiem lokalizacji Clodony w Cerkwicy był m.in. G. Haag, *Quelle, Gewährsmann und Alter der ältesten Lebensbeschreibung des Pommernapostels Otto v. Bamberg*, Halle 1874.

<sup>17</sup> G. Haag, op.cit.



Jak słusznie wskazuje Ryszard Kiersnowski przyrostek –szcze, który nazwa „cyrcowytcze” wydaje się odtwarzać wskazuje na miejsce, gdzie kościół kiedyś istniał, podczas gdy nazwa „Cirkuitz”/”Cirkvitz” świadczy zgodnie ze źródłami o aktualnym jego istnieniu. Za odrzuceniem hipotezy o pobycie Ottona w Cerkwicy przemawia dodatkowo brak w pobliżu wsi rzeki, a także próby rekonstrukcji dawnej drogi z Kamienia do Kołobrzegu, która mogła przebiegać w interesującym nas okresie na linii Kamień – Mokrawica (*Mokratz*) – Świerżno – Kaleń (*Kahlen*) – Paprotno, zgodnie z obecnym przebiegiem i stąd wprost na wsch. przez Trzeszyn (*Tressin*) – Węgorzyn (*Wangering*) – Kłodkowo, pozostawiając Cerkwicę na uboczu, co wydaje się uzasadnione po zanalizowaniu zasięgu lasów i występowania bagien w tym rejonie we wczesnym średniowieczu.

Niemniej spekulacje o pobycie Ottona w Cerkwicy utrwaliły się dając prawdopodobnie początek legendzie, którą przytacza m.in. Heinrich Bosse<sup>18</sup>. Wedle niej na drodze między Kamieniem a Kołobrzegiem w Cerkwicy zastał biskup wielki tłum pogan, gotowych do chrztu. Jednak do świętego obrządku brakowało wody. Pobożny biskup uderzył pastorałem w ziemię i wkrótce w tym miejscu wytrysnęło świeże źródło.

Takie w tradycji ludowej było pochodzenie tzw. Studzienki św. Ottona (*Ottobrunnen*). Znajduje się ona wśród pól, w kępie dębów, jakieś 200 m na płn. od kościoła. Obok stoi krzyż na kamiennym postumencie, na którym widnieje inskrypcja: ”Geweiht dem Andenken an Bischof Otto von Bamberg, den Apostel der Pommern, der hier 1124 und 1125 taufte”. Z informacji przekazanych przez nauczyciela Witta z Cerkwicy na łamach „Unser Heimat Kalender Treptow Rega” z roku 1934 dowiadujemy się m.in., że jeszcze przed 1904 rokiem z otoczonej leszczyną studni korzystali mieszkańcy wsi<sup>19</sup>. Kiedy wykopano inną studnię w centrum miejscowości, studzienkę otoczono kamiennym murkiem i zabezpieczono przed zwierzętami. Wkrótce postanowiono w miejscu, gdzie chrzcił Otton zbudować pomnik. W tym celu ówczesny pastor Krockow zebrał wśród parafian 400 marek, kwota okazała się niewystarczająca, wobec tego tutejszy nauczyciel przy współpracy pastora Scheiberta z Karnic i nauczyciela Königa z Trzebiatowa, zorganizował 25 VI 1911 r. koncert w kościele, z którego dochód (154 marki) przeznaczono na budowę. Dodatkowe pieniądze przekazały władze powiatowe (150 marek). Projekt pomnika wykonał

<sup>18</sup> H. Bosse, *Heimatkunde des Kreises Greifenberg*, Tl.1: Sagen der Heimat, Treptow 1925, s. 10 ; Wiara w pobyt Ottona w Cerkwicy sięgała daleko poza granice wsi, powiatu a nawet kraju np. w wydanej w Warszawie w roku 1891 *Encyklopedii Kościelnej* autorstwa ks. Michała Nowodworskiego, w tomie XVII, na s. 570 czytamy: W styczniu 1125 r. nauczał Otto i chrzcił w Zirkwitz, potem w Dodonia (Dordona, Clodona, dziś wieś Dado niedaleko Greifenbergu), gdzie zbudował kościół św. Krzyża i w Kołobrzegu (Colberga), gdzie już około 1000 r. Polacy założyli biskupstwo...

<sup>19</sup> Witt, *Auf Otto von Bambers Spuren*, „Unser Heimat Kalender Treptow Rega und Umgegend für das Jahr 1934”.

nauczyciel z Cerkwicy (prawdopodobnie Witt – SW). Krzyż zamówiono w Szczecinie u kamieniarza o nazwisku Görsch, a budowy podjął się murarz Kahl z Paprotna. Postument wykonano z eratyków pochodzących ze starego muru cmentarnego, wysoki na 3 m, ma u podstawy wymiary 3,5 m na 2, 5 m i zwęża się ku górze osiągając wymiary 2,5 na 1,5 m. Budowę pomnika ukończono w 1912 roku.

Prawdopodobnie w wieku XIV wieś została nadana za zasługi rycerskiemu rodowi Woedtke. Po raz pierwszy Cerkwica pojawia się w genealogii rodziny w 1430 roku, kiedy to wymienia się Henninga von Woedtke żonatego z Marią von Manteuffel, pana na Otku (*Woedtke*) i Cerkwicy. W latach 1462-1485 jako właściciele wskazuje się Kurta z Cerkwicy oraz Simona i Priskusa z Otku i Cerkwicy. Kolejny ze znanych właścicieli to Albrecht Woitke de Czirkewitze, zmarły przed 1527 rokiem<sup>20</sup>. Więcej informacji na temat wsi pochodzi już z XVII wieku, i tak według dokumentu z 1628 roku Woitken z Cerkwicy posiadał 8 włók ziemi, 6 kmieci, 1 młynarza, 1 karczmarza o nazwisku Wulff i 1 pasterza<sup>21</sup>. Liczby te nie są imponujące, dość skromny areal tłumaczyć można nie wymienieniem w owej matrykule istniejącego być może współwłaściciela lenna, bowiem w kilkanaście lat później w 1655 r. jako właściciel wsi widnieje Adrian von Woedtke, wymieniany jeszcze w 1666 wraz z Niklasem von Woedtke, a jednocześnie w kościele cerkwickim do 1945 r. wisiał portret majora Henninga von Knessen zmarłego w 1729 roku, określanego jako „pan na Cerkwicy”<sup>22</sup>. W dokumentacji pojawiają się także nazwiska mieszkających we wsi kmieci i zagrodników, i tak w majątku Adriana von Woedtke kmiecie: Joachim oraz David i Peter Zimdarse, chałupnicy Ohm, Kasten, Niemoth i Ganske, zaś u majora von Knessen: kmiecie Gödeke i Hannemann oraz zagrodnicy Kope i Streich. Natomiast w roku 1717 jako przynależnych do dworu wymienia się kmieci Schwartza i Webera posiadających po I włóki średniej i zagrodnika Labesa właściciela 1 11/12 takiej włóki<sup>23</sup>.

Wielkość zasiewu w I połowie XVII wieku na ziemi Knessena wynosiła: I włóki średniej pod 16 korców żyta, 8 jęczmienia i 12 owsa. Przy czym plony wynosiły odpowiednio: 3 ziarna dla żyta, 4 dla jęczmienia i 2,5 dla owsa.

Kmieci cerkwickich podobnie jak na całym Pomorzu obowiązywała pańszczyzna sprzężajna, a zagrodnicy pełnili służbę pieszą. Kmiecie w tygodniu służyli zaprzęgiem podwójnym, w czasie żniw potrójnym, w tym okresie otrzymywali od Knessena piwo, natomiast od Woedtkego 3 posiłki dziennie.

9 VIII 1743 r. radca kamery Peter Ernst von Woedtke sprzedał majątek Cerkwica wraz z dwoma należącymi doń zagrodami chłopskimi w Czaplinie Wielkim (*Groß Zapplin*) za 15,5 tys. talarów majorowi Georgowi Laurenz von Kameke, ten jednak

<sup>20</sup> S. Lübke, *Tressiner Bauernliste aus vier Jahrhunderten*, „Beiträge zur Greifenberg-Treptower Geschichte”. H. 6, (1983), s. 87.

<sup>21</sup> *Chronik des Kreises Greifenberg in Hinterpommern. Ein pommersches Heimatbuch* hrsg. Ulrich Albert, Dötlingen 1990, s. 365.

<sup>22</sup> H. Lemcke, *Die Bau- und Kunstdenkmäler des Regierungsbezirks Stettin*, Bd. IV, H. XI, Kreis Greifenberg, Stettin 1914, s. 258.

<sup>23</sup> Włoka średnia (*Landhufen*) wynosiła ok. 19,65 ha.

musiał odstąpić majątek na korzyść Eggarda Georga von Woedtke, który powołując się na prawo rodowe miał prawo pierwokupu. Po śmierci tegoż w 1756 roku, dziedziczyli czterej synowie. Wspólna własność obejmowała Cerkwicę, Otok i Burzykowo (*Buslar*, obecnie powiat Pyrzyce) o wartości szacunkowej 40 tys. talarów. Dnia 16 VI 1764 r. sporządzono umowę podziału i Cerkwicę za sumę 16,5 tys. talarów przejął porucznik Heinrich von Woedtke, który wkrótce zamienił się ze swoim bratem rotmistrzem Friedrichem Wilhelmem na Burzykowo (21 XII 1765). W tym samym czasie jako współwłaściciel lenny wzmiankowany jest Kasimir von Grumbkow.

Friedrich Wilhelm pozostawał właścicielem do 1770 roku, wcześniej pozbył się wyřębu w okolicy Przybiernowa (*Wendisch-Pribbernow*) za 1000 talarów na rzecz ówczesnego właściciela Prusinowa (*Rützn*) kupca Johanna Wesenberga. 26 VII 1770 r. odstąpił Cerkwicę za 17,5 tys. talarów bratu majorowi Leopoldowi Christianowi von Woedtke. W tym też czasie przeprowadzono podział wspólnych gruntów i łąk między dobrami szlacheckimi, chłopskimi i parafii. Wykonana w tym celu mapa wymienia gospodarstwa chłopskie: Wangerin, Zimdars jun., Zimdars sen., Rode, Hemmerling, kowal Erdmann oraz zagrodników: Weber, Labs, Zierner<sup>24</sup>.

W roku 1776 król Fryderyk II udzielił właścicielowi 4700 talarów pożyczki na przeprowadzenie prac melioracyjnych we wsi. Przy tej okazji osiedlono w majątku 4 nowych zagrodników i założono owczarnię. Natomiast nieopodal przy drodze do Goćławic zbudowano nowy folwark Duszyce. Pożyczka ta ciążyła na majątku jeszcze w II połowie XIX w.

Major Leopold Christian von Woedtke zbankrutował i majątek wystawiono 25 IV 1785 r. na licytację. Za kwotę 19,9 tys. talarów nabył go podpułkownik Ernst Richard von Münchow. Na mocy ustawy z 12 III 1787 r. zniesione zostały prawa lenne rodu von Woedtke i Cerkwica stała się dobrem allodialnym. Münchow za sumę 800 talarów sprzedał położony przy majątku wiatrak (wraz z całym osprzętem) niejakiemu Gottliebowi Rackow. Mapa sztabowa z XVIII wieku wymienia nie istniejący obecnie, a ulokowany na pld. – wsch. od dworu grobowiec rodziny von Münchow.

25 VII 1799 r. za 37,5 tys. talarów majątek stał się własnością Georga Juliusa von der Osten z Wyszoboru (*Wisbu*). W tym czasie raz jeszcze ujawniają się członkowie rodu Woedtke, jeden z nich w 1803 r. odkupił za 1050 talarów dwa wspomniane już gospodarstwa w Czaplinnie Wielkim. Osten wnet za taką samą kwotę, za jaką zakupił Cerkwicę sprzedał ją niejakiemu Johannowi Jakobowi Zitzwitz (teściowi swojego syna)<sup>25</sup>. Zitzwitz, jako właściciel Cerkwicy figuruje jeszcze w 1804 r. Po jego śmierci majątek trafił ponownie do Ostenów - odziedziczył go mąż córki Zitzwitza Friedrich August von der Osten. Po śmierci tego ostatniego dziedziczyło 10 rodzeństwa. Wartość majątku oceniano wówczas na 36 tys. talarów. Spłaty ośmiorga podjęli się bracia Karl Otto i August Friedrich Wilhelm, ten pierwszy z wykształcenia prawnik odstąpił bratu swój udział w dzierżawie.

<sup>24</sup> *Chronik des Kreises Greifenberg...*, op.cit., s. 367.

<sup>25</sup> Tenże wzbogacił się poprzez ożenki, najpierw z wdową po młynarzu Löperze, a potem z córką aptekarza Steffena z Gryfic.



W 1827 r. przy określaniu wartości majątku wymieniano: Cerkwica wraz z dzierżawami Witomierz (*Johanneshof*) i Duszyce, kościół parafialny, wiatrak, 230 mieszkańców; sołtys Erdmann, chłop Erdmann, zagrodnik Witt, kowal Nitz, karczmarz Gröth, młynarz Pankow, owczarz Riek oraz robotnicy dniówkowi: Weber, Müller, Post, Wegener, Hammerling, Witwe, Brand. W latach 1820-1840 przeprowadzono separację gruntów.

W 1869 r. majątek rycerski Cerkwica liczył: 200 mieszkańców, 23,5 morgi powierzchni, 14 domów mieszkalnych opodatkowanych i 16 wolnych od podatku. Areal majątku 1850,81 morgi, ogrody 10,86, łąki 230,14 ; pastwiska 73<sup>26</sup>. Plony i dochody z nich plasowały się na poziomie średniej krajowej. Cerkwica wieś miała 85 mieszkańców (8 chłopów, 4 zagrodników), 8 domostw, 1 budynek rzemieślniczy i zabudowania wolne od podatku (18, w tym należące do parafii). Grunty mniej urodzajne niż należące do majątku, 408 mórg ziemi pod uprawy, 1 morga ogrodów, 6,6 łąk<sup>27</sup>.

W latach osiemdziesiątych XIX wieku Cerkwica została przez von Ostenów - Erben wydzierżawiona rodzinie von Dulong, którzy prowadząc gospodarkę rabunkową szybko spowodowali zubożenie majątku i dzierżaw. Rządcy i spadkobiercy nalegali na sprzedaż majątku. Nowym właścicielem (ok. 1891 r., za sumę 500 tys. marek) został późniejszy major Wilhelm von Sydow (żonaty z Sophie Philippine von der Osten), wcześniej właściciel Bychowa (*Bychow*, obec. pow. Łębork) i Przybiernowa. W owym czasie (1892 r.) majątek Cerkwica liczył 559 ha, przynosił dochód roczny w wysokości 7547 marek, utrzymywał 45 koni, 152 szt. bydła (w tym 77 krów mlecznych), 842 owce i 132 szt. świń.

Kolejny dziedzic, kapitan armii pruskiej Albrecht von Sydow, po I wojnie światowej założył w okolicy dwa folwarki Bauske i Libau (na cześć miejscowości w Inflantach, gdzie służył). W Bauske była owczarnia i stodoła, a Libau dzierżawiła wdowa po właścicielu Mojszewa Klugu. Prawdopodobnie on też około 1906 r. ukończył budowę neoklasykistycznego dworu, którą rozpoczęto znacznie wcześniej (być może ok. IV ćwierci XIX w.). Data 1906 widnieje na skrzydle drzwi frontowych dworu.

W 1938 r. majątek odziedziczył trzeci z synów Fritz von Sydow, który do włości dokupił majątek Piotrowice (*Peterfitz*, obec. pow. Kołobrzeg). Zginął w czasie II wojny światowej w Berlinie. Jego synowie Heinrich, Albrecht i Friedrich wraz z krewnymi i wszystkimi mieszkańcami wsi wysiedleni zostali z Polski w 1947 r.

W latach dwudziestych XX w. liczba gruntów spadła do 508 ha (w tym grunty orne 483 ha) i była najniższa w okresie od 1892 do 1939 r. Na końcu analizowanego okresu, tj. w 1939 r. areal wynosił 612 ha (w tym grunty orne 414 ha), 40 ha łąk i aż 80 ha pastwisk. Obszar lasu 20 ha. Do uprawy ziemi trzymano 61 koni, pogłowie bydła

<sup>26</sup> H. Berghaus, op.cit., s. 1007; 1 morga wynosiła ok. 0,56 ha.

<sup>27</sup> *Chronik des Kreises Greifenberg...*, op.cit., s. 367.

wynosiło 180 szt. (w tym krów mlecznych 70), 300 szt. świń i 1180 owiec. Wartość szacunkowa majątku oceniana była na 522 700 RM. W tym czasie we wsi mieszkali: pastor, nauczyciel, dzierżawca parafialny, murarz, oberżysta, żandarm, 2 kowali, stolarz, inspektor majątku i 40 rodzin zatrudnionych w folwarku. Po separacji dóbr dworskich od chłopskich w latach 30-tych XIX w. pozostało we wsi niewiele zagród chłopskich, głównie w części północnej. W miarę upływu czasu ich ilość malała. W 1939 r. było tylko 8 gospodarstw rolnych o obszarze od 4-20 ha. Łącznie liczba mieszkańców wynosiła 511 osób.

W pierwszym dziesięcioleciu XX w. poza zabudowaniami folwarcznymi i kościelnymi nie było już innych budynków. W następnym okresie powstało parę zagród chłopskich w północnej części wsi przy drodze do Goctawic. Ponadto zbudowano szkołę, budynek gospodarczy o znaczeniu handlowym i mleczarnię.

Z dawnych zabudowań folwarku zachowało się wiele, m.in. przeznaczone na mieszkania dwojaki, czworaki, budynki gospodarcze w tym m.in. obora, spichrz, stajnia i unikalna czterosilosowa suszarnia<sup>28</sup>. Niewątpliwie wśród budynków folwarku dominuje dwór, stojący w pld. narożniku podwórza, poprzedzony aleją dojazdową, obsadzony drzewami, przechodzącymi w niewielki park. We dworze wykorzystanym później na siedzibę POHZ zachowały się tylko nieliczne mające wartość zabytkową i estetyczną detale architektoniczne<sup>29</sup>.

Najcenniejszym obiektem zabytkowym Cerkwicy jest z całą pewnością wzmiankowany już kilkakrotnie kościół. Jak wspomniano po raz pierwszy tutejszego proboszcza wymienia się w roku 1270, natomiast obecny kościół został zbudowany w wieku XV. Podczas niedawnych prac remontowych odkryto fragmenty ścian poprzedniego kościoła, który wzniesiony został z surowej cegły, wyrabianej być może w miejscowej cegielni. Ze względu na słabą wytrzymałość materiału budowlanego z czasem osunęła się. Kościół obecny zbudowany jest na rzucie prostokąta, z wypalanej cegły. Od strony zachodniej na planie kwadratu dobudowano masyw wieżowy. W połowie wysokości stanowi go mur kamienno-ceglany, na którym nadbudowana jest konstrukcja drewniana. Wieża zakończona jest charakterystycznym ośmiobocznym szpicem z kulą i krzyżem. Zachowała się informacja, że wysoka wieża kościoła stojącego na wzgórzu do czasu zbudowania w 1866 r. latarni morskiej w Niechorzu (*Horst Seebad*) miała na biało pomalowaną kopułę i służyła, jako znak nawigacyjny.

Efektownie prezentuje się wschodni szczyt kościoła pokryty dekoracją w postaci charakterystycznych blend o trójkątnych zamknięciach, między którymi widnieją blendy okrągłe. Pierwotnie istniało tam zapewne tylko jedno centralnie osadzone gotyckie okno. Dwa pozostałe wykuto znacznie później. Szczyt zachodni jest obecnie

<sup>28</sup> Archiwum Biura Dokumentacji Zabytków w Szczecinie (dalej BDZ): *Zespół folwarczny w Cerkwicy*. W sumie z dawnych budynków mieszkalnych zachowało się, choć w mocno zmienionym stanie ok. 12, natomiast budynków gospodarczych na terenie wsi i folwarku ponad 20.

<sup>29</sup> Archiwum BDZ w Szczecinie, *Dwór w Cerkwicy*.



niemal całkowicie przesłonięty przez masyw wieżowy. Na ścianie południowej znajduje się dobudowana później kamiennie-ceglana kruchta przykryta ceramicznym dachem dwuspadowym. Pierwotnie zakrystia mieściła się prawdopodobnie na ścianie północnej, gdzie wyraźnie widać ślady dobudówki.

Bryła właściwa ma długość 24 m, 12 m szerokości i 6 m wysokości. Zachowały się informacje, o przeprowadzeniu w 1778 r. pierwszych prac wzmacniających podmurówkę wieży, zaś w wieku XIX zabezpieczono spoistość murów kościelnych żelaznymi kotwami. W latach 1897-1903 dwuspadowy dach świątyni pokryto czerwoną dachówką tzw. „holenderką”. W wieku XX kościół dwukrotnie płonął, po raz pierwszy w 1911, po raz drugi 1927 – wówczas to spłonęła wieża (w obu przypadkach pożar wywołało uderzenie pioruna).

Wszystkie ściany świątyni wykonane są z cegły i posiadają skarpy, strop we wnętrzu jest płaski, drewniany, belkowany. Świątynia poddana została w latach siedemdziesiątych XX wieku regotyzacji, wówczas odsłonięto strop i częściowo otynkowano ściany. Pod posadzką kościoła znajdowała się krypta, w której pochowani byli członkowie rodu von Woedtke i pastory cerkwickcy. Została jednak zasypana.

Z dawnego wyposażenia kościoła, pozostały: barokowy, dwupoziomowy ołtarz wykonany w latach 1678-1681 przez Martina Edelbera z Kołobrzegu i malarza Christiana Bascha z Trzebiatowa. W predelli widnieje wykonane w oleju na desce przedstawienie „Ostatniej Wieczerzy”, w polu centralnym rzeźba Edelbera ze sceną „Zdjęcia z krzyża”. Barkowa ambona pochodząca z 1681 r., z rzeźbami przedstawiającymi ewangelistów, prawdopodobnie tego samego autorstwa co ołtarz. Na krawędzi daszku barwne herby fundatorów rodzin Woedtke i Manteuffel. Po rozebraniu bocznych empor pozostały frontowe malowidła z XVIII w. Nadal użytkowana jest drewniana chrzcielnica z 1731 r., w kształcie pucharu, na krawędzi której widnieją nazwiska fundatorów C.A. Borck i M.J. Edeling. Nieznane są niestety losy pozostałego wyposażenia w tym: kielichów, lichtarzy, rzeźb, epitafiów, portretów pastorów i fundatorów – znanych z opracowań Hugo Lemckego<sup>30</sup>. Były jeszcze tablice pamiątkowe zawierające nazwiska poległych z czasów wojny wyzwoleniczej i innych wojen, oraz druga z 96 nazwiskami parafian poległych w I wojnie światowej. W 1862 roku ufundowano dla kościoła organy, a w 1920 r. właściciel Mojszewa - Klug zapłacił za założenie instalacji elektrycznej.

<sup>30</sup> H. Lemcke, op.cit., s. 253-260. Były to m.in.: wiszący anioł z 1787 r. ufundowany przez Martena Steyer i Dorothe Gauger, 3 lichtarze z brązu z 1696 r. fundacji chłopca Dreiera z Kalenia, Gauera i sołtysa Bentera z Modlimowa. Patena z 1679 opłacona przez pochodzącego z Gocławic J. Plötz i żonę pastora Evę Mauritzen, kielich z 1640 podarowany przez Jakoba Gustin. Na epitafiach nazwiska von Witten, pięciokrotnie Lübke, von Woedtke, von Knessen.

Herby rodzin von Woedtke, von Knessen, von Witten, hrabiego Flemming, von Sydow, von der Osten, Strombeck, Manteuffel, Heidebreck, Horn.

Portrety pastorów częściowo naturalnych rozmiarów: Daniela Wendlanda, M Müllera, G. Birkholza, Philippa Müllera, J. Stengera, Th. Schönberga.

Dwa dzwony opisywane przez Lemckego, w tym jeden pochodzący z pracowni C. Voß w Szczecinie, zostały przetopione w roku 1917. Dzwony zastępcze zainstalowano w 1922 roku. Z dzwonami związane jest podanie o górze „Dzwonnik” na której stoi kościół. Według niego mieszkańcy wsi na początku wojny trzydziestoletniej zakopali swój dzwon, ratując go przed przetopieniem. Po zakończeniu wojny nikt już nie pamiętał, gdzie go ukryto. Wierzono, że dzwon odezwie się dopiero w czasach ostatecznych.

Parafia Cerkwica obejmowała przed 1945 r. majątek i wieś Cerkwica, Gościmierz (*Gedde*), Mojszewo, Mojszewko, Kusin (*Küssin*), Modlimowo, Czaplice (*Neu-Zapplin*), Paprotno, Trzeszyn (*Tressin*), Ciećmierz (*Zitzmar*), wcześniej jeszcze Kaleń i Goclawice.

Patronem parafii była kapituła katedralna w Kamieniu Pomorskim, potem król i wreszcie państwo. Rejestr ślubów i zgonów prowadzono od 1657 r., a chrztów od 1658. Parafia posiadała kościół filialny w Ciećmierzu – unikatowy budynek ryglowy pochodzący z początku XVII w. Przejściowo w latach 1565-1697 oraz 1706-1709 (1708?) kościołem filialnym była również świątynia w Świerznie, gdzie jeszcze w 1806 roku posługę kapłańską pełnił pastor Stenger z Cerkwicy<sup>31</sup>.

Do probostwa w 1869 roku należało 137 mórg pól uprawnych, 16 łąk i 148 prętów ogrodu<sup>32</sup>. Do kasy proboszcza z tego tytułu wpływało rocznie 124 tal. Na płu. i zach. od kościoła były zabudowania kościelne, w tym plebania i dom kościelny, zachowały się obecnie tylko te po stronie zachodniej. W okresie przeprowadzania melioracji, ówczesny proboszcz Johann Erasmus Steeger zbudował na swoich ziemiach tzw. holenderski folwark. Tenże pastor był również twórcą fundacji na rzecz wdów po proboszczach (1777 r.). Ostatnim pastorem pracującym do 1945 r. był Erwin Rutzen.

Jeszcze w XIX w. przy kościele w Cerkwicy funkcjonował tzw. „Sąd krwi” (*Kuhgericht*), który rozstrzygał spory pomiędzy pasterzem a właścicielem stada. Sprawy rozpatrywano w niedzielę przed ołtarzem. Sędzią był proboszcz, który po ogłoszeniu wyroku pobierał opłatę wynoszącą 1/3 tal. od każdej ze stron. Winowajca musiał publicznie przyznać się do błędu.

Po I wojnie światowej (1920) obok kościoła założono tzw. „Gaj Bohaterów” (*Heldenhain*). Każdy poległy parafianin ma tam jeden kamień z nazwiskiem i datą śmierci oraz jeden posadzony obok dąb. Na środku wzniesiono z kamieni polnych pomnik ku czci poległych.

W roku 1939 parafia liczyła 1909 osób, na jej terenie mieszkały 123 osoby określane mianem innowierców. W samej Cerkwicy na 558 osób (w roku 1931) 535 było wyznania ewangelickiego, a 22 katolickiego. Jak owe proporcje kształtowały się na

<sup>31</sup> Strecker, *Irrfahrten einer pommerschen Kirche und Kirchengemeinde von 1565-1904*, „Monatsblätter”, Jg. 18, H. 7 (1904), s. 103-104; „Monatsblätter”, Jg. 18, H. 8 (1904), s. 121-124.

<sup>32</sup> 1 pręt pruski (Ruthe) = 3,76 m.

pocz. XIX w. nie wiadomo, niemniej w roku 1816 w Cerkwicy przyszedł na świat Julius Anton Eugen von Poseck. Jego ojciec był przedstawicielem starej katolickiej szlachty, matka ewangeliczką. Ochrzczony w tutejszym kościele w obrządku ewangelickim, został w latach późniejszych jednym z najbardziej znanych katolickich tłumaczy Biblii, należących do tzw. grupy z Elberfeld. Zmarł w 1896 r. w Lewisham pod Londynem.

Cerkwica była siedzibą tzw. okręgu szkolnego. Należały doń miejscowości: Mojszewo, Mojszewko, Gościmierz i Cerkwica. Mojszewo i Gościmierz miały do 1830 r. własnego nauczyciela, którym przez 30 lat był inwalida wojenny o nazwisku Zimdars. Szkoła pracowała w trybie letnim i zimowym, frekwencja wynosiła 13 dzieci, właściciele majątku Mojszewo przyznali nauczycielowi, jako wynagrodzenie pewną kwotę pieniędzy i cztery owce rocznie. W samej Cerkwicy przez 40 lat urząd nauczyciela sprawował kościelny Jacob Bublitz, potem w 1805 roku szkołę przejął Johann Wilhelm Millbraten (ur. 1779), syn nauczyciela z Otoku. Millbraten ożenił się w 1804 r. z Marią Bublitz – córką swego poprzednika na stanowisku.

Naciski władz spowodowały stworzenie w 1830 r. szkoły zbiorczej w Cerkwicy. Podczas przeprowadzonej w 1839 r. wizytacji odnotowano, że nauczyciel Millbraten (Mildebrath) jest od 40 lat w służbie, z tego 34 w tutejszej szkole. Stary budynek szkoły znajdował się przy kościele, był ciasny, a na dodatek w klasie stało łóżko nauczyciela.

Szkoła zimowa była obowiązkowa, szkoła letnia świeciła pustkami. Dochody nauczyciela wynosiły 130 tal. W 1845 r. oddano do użytku nowe zabudowania szkolne. Zwiększono etaty i w szkole wraz z ojcem uczył Franz Mildebrath. Szkoła miała dwóch patronów – właścicieli majątków w Cerkwicy i Mojszewie. W roku 1869 uczęszczało do niej 44 chłopców i 31 dziewczynek. Dochody nauczyciela wynosiły 184 tal. Dorabiał do pensji utrzymując pasiekę i hodowlę jedwabników. Odnotowano go na stanowisku jeszcze w 1880 r. Po nim nastąpili: Brandt, Kurth, Witt, a na krótko przed II wojną światową etat objął Arno Bonna z Gryfic, który poległ na froncie.

W wyniku rozpoczętej w styczniu 1945 r. ofensywy wojska radzieckie i jednostki WP dotarły nad Odrę. Przed rozpoczęciem przeprawy przez rzekę, należało zlikwidować znajdujące się tutaj 2 i 11 armię niemiecką, które zagrażały natarciem na tyły wojsk atakujących Berlin. W tzw. operacji pomorskiej wzięły udział wojska I i II Frontu Białoruskiego oraz I Armii WP. Dowodzący I Frontem Białoruskim marszałek Żukow zaplanował rozbić 11 armię niemiecką uderzeniami w kierunku Kamienia i Kołobrzegu. Operację rozpoczęto 1 III 1945 r. Oddziały radzieckie nacierały w kierunku na zachód od Kołobrzegu i na wschód od Dziwnówka w okolicach Trzebiatowa, Mrzeżyna, Trzęsacza i Niechorza. W pobliżu Cerkwicy doszło do wzmożonych działań wojennych, miała tutaj bowiem swoje pozycje 15 gwardyjska dywizja kawalerii, uniemożliwiając przesuwanie się wojsk niemieckich drogą z Trzebiatowa do Kamienia. Ostatecznie jako datę zdobycia Cerkwicy podaje się 11 III 1945 r., dokonała tego 3 Armia 1 Frontu Białoruskiego.

Ludność parafii Cerkwica została wcześniej ewakuowana. Będąc już za linią Odrą,

na terenie Meklemburgii zostali zatrzymani przez wojska radzieckie, ich dobytek splądrowano i nakazano powrót do rodzinnych wsi. Podzielili los setek tysięcy niemieckich mieszkańców Pomorza, zostali wykwaterowani ze swoich domostw, musieli pracować. W znakomitej większości opuścili Polskę dopiero w 1947 r. chociaż pierwszy zorganizowany transport w pow. gryfickim miał miejsce 20 XI 1945 r.

We wsi początkowo stacjonowało wojsko, które jednocześnie administrowało majątkiem, co być może uratowało dwór cerkwicki, który nie podzielił losu takich budowli w Mojszewie czy Karnicach, które spłonęły doszczętnie. Folwark przekazano następnie Państwowym Nieruchomościom Ziemskim, które umieściły tu zarząd zespołu obejmującego 12 dawnych folwarków. Do roku 1950 miejscowość nosiła nazwę Czarkowice.

## Zusammenfassung

### Cerkwica (Zirkwitz) – Geschichte des Dorfes bis 1945

Das Dorf Cerkwica liegt auf der Gryficer (Greifenberger) Ebene an der Kreuzung zwei in diesem Teil Pommerns wichtiger Wege. Die Landstraße Kamień Pomorski (Cammin) – Trzebiatów (Treptow a. Rega) durchkreuzt hier die von Gryfice (Greifenberg) nach Rewal (Rewahl) führende Straße.

Zum ersten Mal wurde der Name der Ortschaft im Jahr 1270 in Form „Szirkwitz“ in einer Urkunde erwähnt, in der der Pfarrer Albert aus Cerkwica als Zeuge der Rechtshandlung des Herzogs Barnim I. auftritt. Die noch vor dem 2. Weltkrieg durchgeführten archäologischen Ausgrabungen bestätigten, dass schon in der Bronzezeit eine Siedlung hier bestanden hatte.

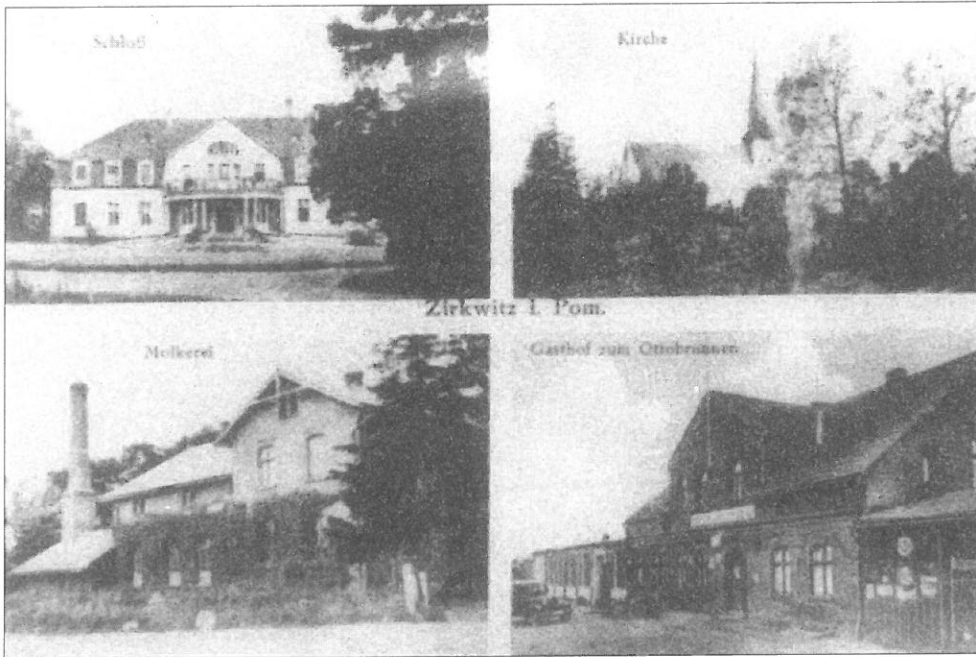
Im 14. Jahrhundert gehörte das Dorf zu den Lehnsgütern der Sippe von Woedtko und blieb in deren Besitz bis 1785. Dann ging sie in den Besitz der Geschlechter von Münchow (1785 – 1799) und von der Osten (1799 – 1891) über. Seine letzten Besitzer waren die Vertreter der Familie von Sydow (bis 1945).

In dem Dorf blieben der von der Wende des 19. zum 20. Jahrhundert stammende Herrenhof, Wohn- und Wirtschaftsgebäude des ehemaligen Vorwerks, sowie die Gebäude des Gasthauses, der Molkerei und der Schule erhalten. Das wertvollste Baudenkmal ist zweifellos die im 15. Jahrhundert errichtete Kirche, in deren Inneren sich ein barocker Altar, Taufbecken und eine Kanzlei erhielten.

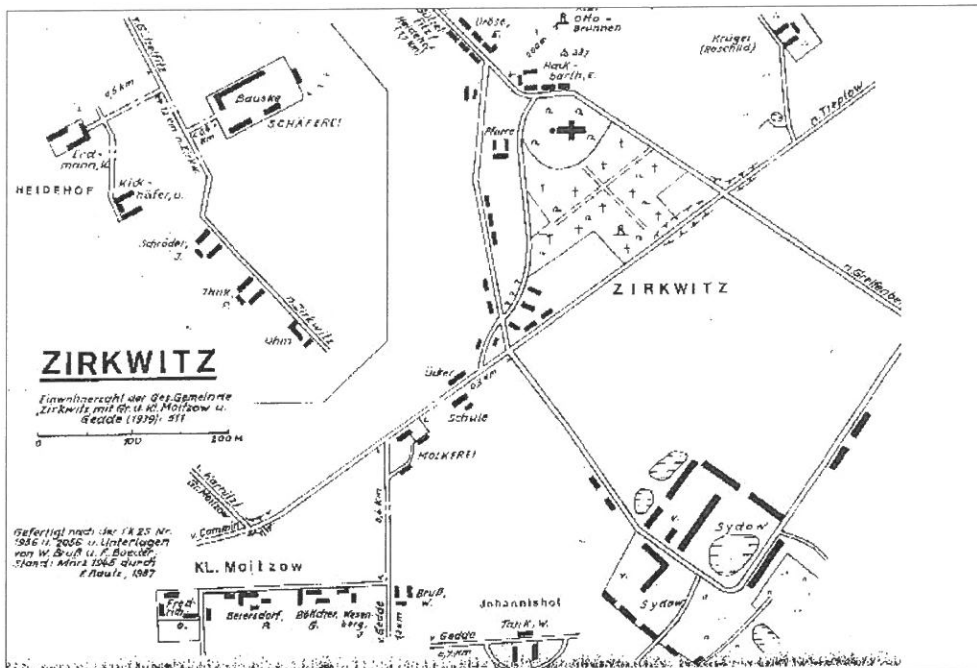
Einige hundert Meter nördlich von der Kirche befindet sich das sog. St. Otton – Brunnlein, das im Jahr 1912 auf die Anregung der Einwohner von Cerkwica zur Erinnerung an die Massentaufe der Einwohner Pommerns durch den Bischof Otton aus Bamberg erbaut wurde.

Bis heute blieb auch der Heldenhain erhalten, der die im 1. Weltkrieg gefallenen Angehörigen der hiesigen Pfarrgemeinde verewigt. Jedem der Gefallenen wurden eine Eiche und ein Stein mit dem Namen und dem Todesdatum gewidmet, in der Mitte wurde ein aus Feldsteinen errichtetes Denkmal aufgestellt.





Ilustr. 1. Cerkwica, kartka pocztowa, przed 1945 r.



Ilustr. 2. Cerkwica, plan wsi w roku 1938, źródło: *Chronik des Kreises Greifenberg in Hinterpommern. Ein pommersches Heimatbuch*, hrsg. Ulrich, Albert, Dötlingen 1990, s. 396



Ilustr. 3. Cerkwica, budynek mleczarni, 2002. Fot. S. Wesołowska



Ilustr. 4. Cerkwica, budynek dawnego zajazdu, 2002. Fot. S. Wesołowska



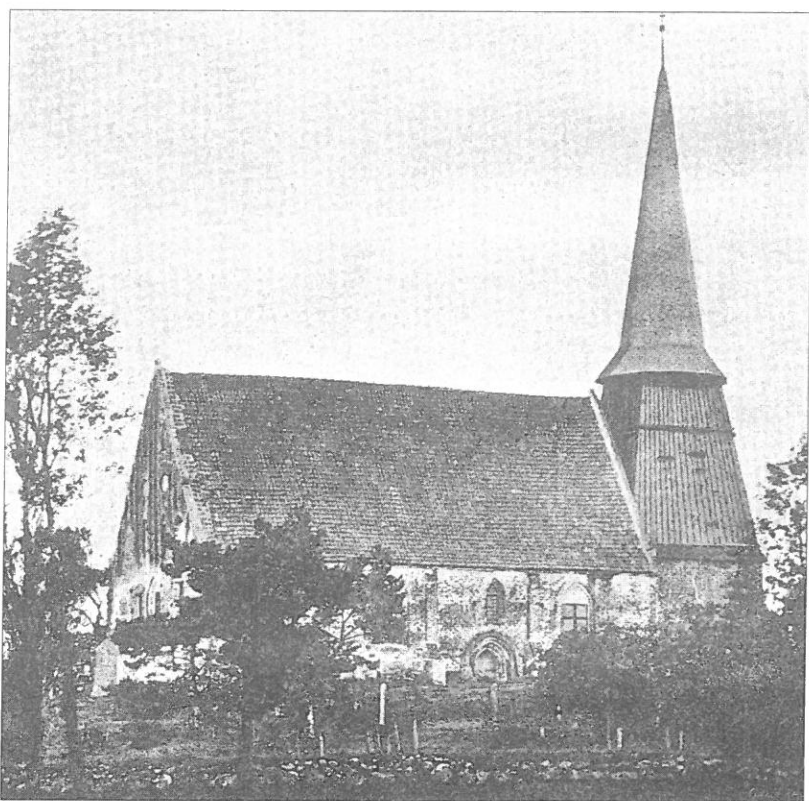
Ilustr. 5. Cerkwica, Studzienka św. Ottona, 2002. Fot. A. Wesołowski



Ilustr. 6. Cerkwica, dwór, 2002. Fot. S. Wesołowska



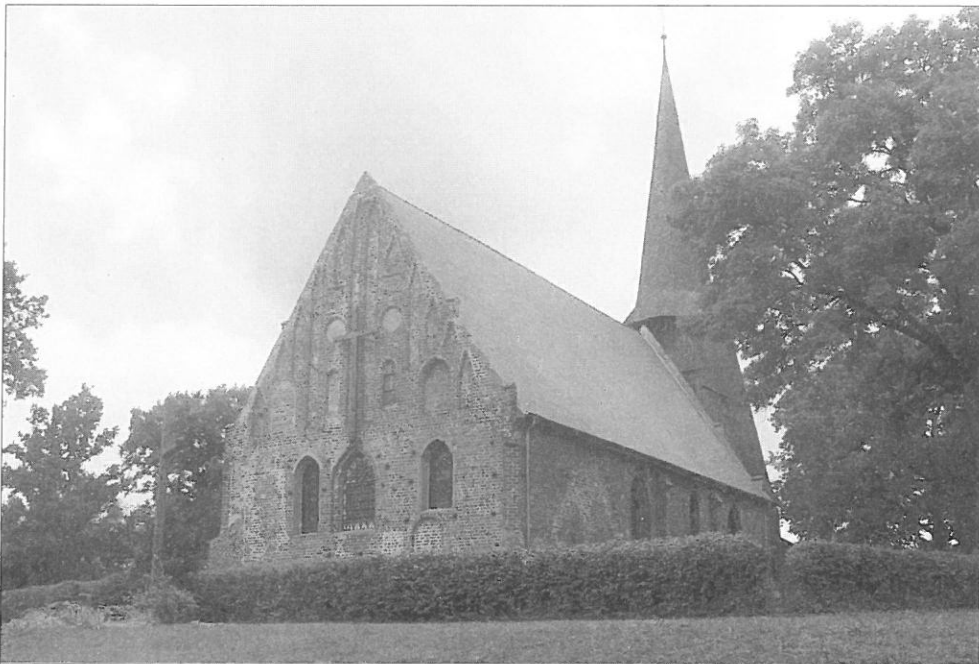
Ilustr. 7. Cerkwica, budynek mieszkalny, ok. 1935 roku



Ilustr. 8. Cerkwica, kościół, źródło: H. Lemcke, *Die Bau- und Kunstdenkmäler...*, Stettin 1914, s. 254



Ilustr. 9. Cerkwica, wnętrze kościoła, źródło: F. Balke, *Pommersche Denkmalpflege 1931-1935*, Stettin 1935, s.103



Ilustr. 10. Cerkwica, kościół. Fot. M. Majewski – Muzeum w Stargardzie





Ilustr. 11. Cerkwica, pomnik ku czci parafian poległych w I wojnie światowej, 2002.  
Fot. S. Wesołowska



Ilustr. 12. Cerkwica, budynek szkoły, 2002. Fot. S. Wesołowska